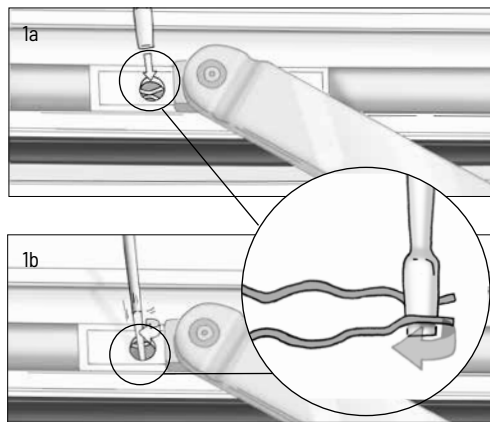


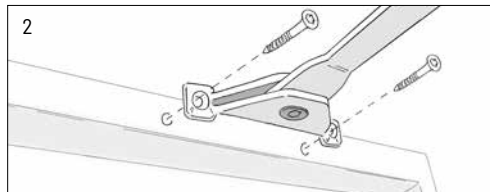
Byte av friktionsarm upptill

(VELFAC 200 + VELFAC Edge)

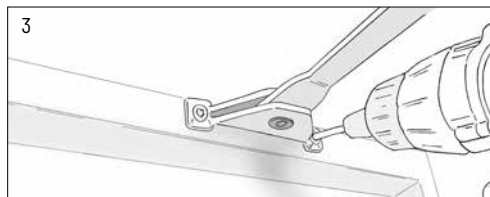
VELFAC®



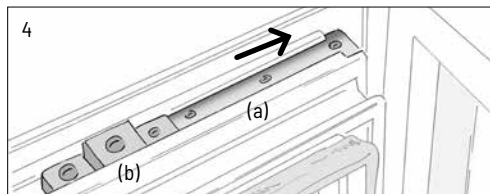
Frigör den gamla friktionsarmen genom att sticka ner en skruvmejsel mellan låsfjäders armar och vrid skruvmejseln 90°. Lyft därefter av friktionsarmen från bågen.



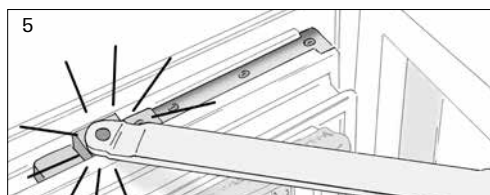
Skruva av den gamla friktionsarmen från karmen.



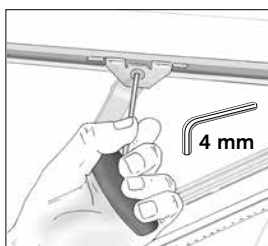
Skruva fast den nya friktionsarmens beslag på karmen med två Ø 5 x 40 mm skruvar.



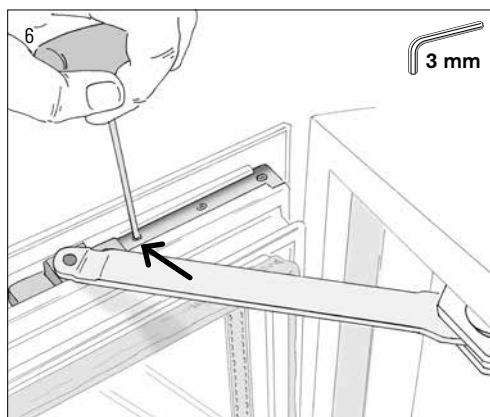
Stoppklotsen (4a), som kan ha 1-3 skruvar, skjuts in i noten på bågen. Styrklotsen (4b) skjuts därefter in i fälsten på bågen (med hålet först).



Bromsarmen vrids så att den sitter mot hålet i styrklotsen och klickas på plats i mittersta hålet.



Justering av friktionsarm:
Lossa eller dra åt skruven. Får inte oljas!

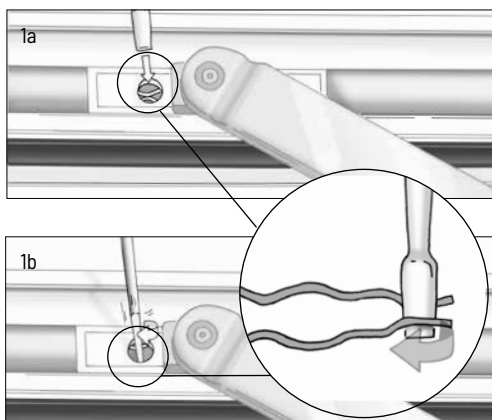


Placera stoppklotsen så att fönstret kan öppnas så mycket som önskas, dock max 90°. Dra åt stoppklotsens 1-3 skruvar.

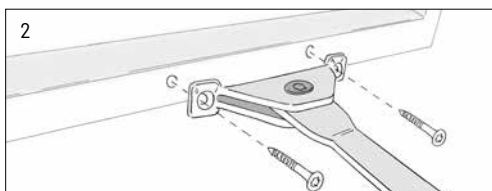
Byte av friktionsarm nertill

(VELFAC 200 + VELFAC Edge)

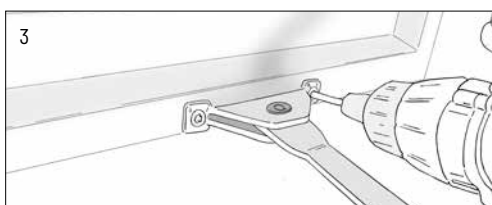
VELFAC®



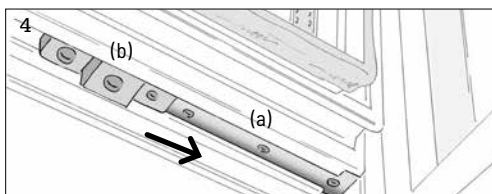
Frigör den gamla friktionsarmen genom att sticka ner en skruvmejsel mellan låsfjäders armarna och vrid skruvmejseln 90°. Lyft därefter av friktionsarmen från bågen.



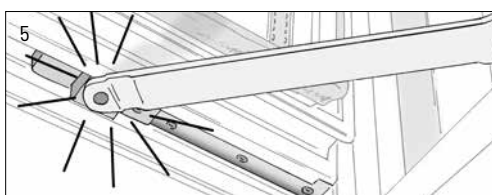
Skruva av den gamla friktionsarmen från karmen.



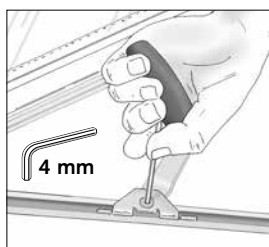
Skruva fast den nya friktionsarmens beslag på karmen med två Ø 5 x 40 mm skruvar.



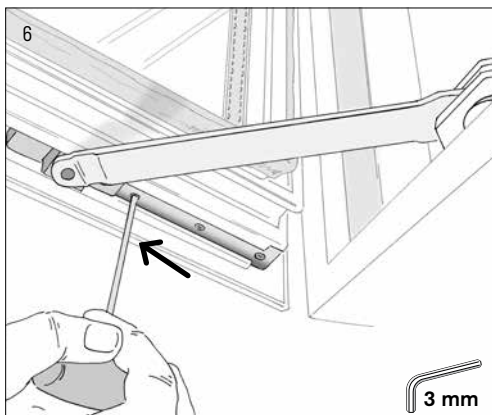
Stoppklotsen (4a), som kan ha 1-3 skruvar, skjuts in i noten på bågen. Styrklotsen (4b) skjuts därefter in i fälsten på bågen (med hålet först).



Bromsarmen vrids så att den sitter mot hålet i styrklotsen och klickas på plats i mittersta hålet.



Justering av friktionsarm:
Lossa eller dra åt skruven. Får inte oljas!



Placera stoppklotsen så att fönstret kan öppnas så mycket som önskas, dock max 90°. Dra åt stoppklotsens 1-3 skruvar.